

SMART METER 2G

Contatore Monofase



MANUALE
DI ISTRUZIONI

Deval

Il nuovo contatore elettronico

Deval ha avviato la sostituzione dei contatori elettronici di prima generazione con il nuovo contatore elettronico di seconda generazione: lo SMART METER 2.0. Il nuovo CE porta con sé le più moderne tecnologie di misura dell'energia elettrica nelle abitazioni e nelle aziende dei Clienti connessi alla rete di distribuzione di Deval, mettendo a disposizione informazioni sempre più puntuali e precise sui consumi elettrici, e garantendo servizi innovativi che permettono di ridurre la quota di consumi e migliorare la gestione delle richieste dei Clienti stessi.

I benefici del nuovo contatore e del sistema di telegestione

Le innovazioni del nuovo sistema per la gestione da remoto dei contatori elettronici consentono maggiori funzionalità, un servizio più efficiente e la possibilità per il cliente finale di acquisire un ruolo sempre più attivo, di ottenere dei risparmi economici in bolletta e ridurre gli impatti ambientali.

Maggior consapevolezza:

il nuovo contatore consentirà di capire e gestire al meglio i propri consumi (suddivisi nelle diverse fasce orarie) e, quindi, di personalizzare le offerte in funzione del proprio profilo di consumi.

Miglior servizio:

operazioni più veloci, semplici e trasparenti. Tempi ridotti e procedure più semplici per attivare/modificare/cessare la fornitura e un processo di fatturazione notevolmente migliore grazie alla disponibilità e alla validazione giornaliera dei dati reali di consumo misurati che implicherà la riduzione di eventuali conguagli in bolletta, code di fatturazione e della necessità di rettifiche.



Domande e risposte

Perché Deval sostituisce i propri contatori?

Deval sta effettuando la sostituzione del parco contatori attuale, seppur funzionanti, con i contatori di nuova generazione per garantire ai Clienti finali velocità, facilità, trasparenza e flessibilità, sfruttando tutte le nuove possibilità offerte dall'evoluzione tecnologica, nel rispetto delle prescrizioni ARERA e delle normative nazionali ed europee inerenti.

I nuovi contatori permettono di soddisfare i requisiti richiesti per i misuratori dal D.Lgs. 102/2014 che recepisce la direttiva europea 2012/27/UE.

Dove viene installato il nuovo contatore?

Il nuovo contatore viene installato nello stesso posto in cui è attualmente collocato il contatore di prima generazione, senza modifiche all'alloggiamento esistente. L'operazione può comportare un'interruzione dell'erogazione dell'energia elettrica per pochi minuti.

Cosa è previsto per quanto riguarda il prelievo di potenza?

Il nuovo contatore elettronico consente, per un tempo illimitato, il prelievo di una potenza fino al 10% in più di quella sottoscritta a livello contrattuale. Ad esempio, per un contratto da 3 kW è possibile prelevare senza limiti di tempo fino a 3,3 kW. Per un tempo limitato, è possibile prelevare potenze superiori: ad esempio per un contratto da 3 kW è possibile prelevare fino a 4 kW per almeno tre ore; se si preleva una potenza superiore ai 4 kW, l'interruttore scatta dopo due minuti.

Perché è scattato l'interruttore del contatore elettronico?

Due sono le ipotesi probabili:

- A) sono contemporaneamente in uso più apparecchi elettrici che stanno prelevando una potenza superiore a quella consentita;
- B) c'è un guasto nel Suo impianto o in uno degli apparecchi elettrici che sta utilizzando.

In che modo avviene il trattamento dei dati che vengono rilevati dal nuovo contatore?

Deval utilizza le informazioni e/o i dati acquisiti dai contatori esclusivamente per finalità strettamente riconducibili allo svolgimento delle attività relative al servizio di connessione, distribuzione e di misura dell'energia elettrica. Queste saranno comunicati da Deval soltanto ai soggetti cui sono dovuti per disposizioni di legge o alle autorità competenti. Le comunicazioni dei dati di misura ai venditori, invece, avverranno solo ed esclusivamente con le modalità e secondo i tracciati definiti da ARERA.



Componenti del nuovo contatore



1 Il display

Sul display al centro del contatore elettronico si trovano le informazioni riguardanti la fornitura elettrica. Per ottenerle, basta premere in sequenza il pulsante di lettura posto a destra (3). Guardando il display, nell'angolo in basso a sinistra, possono apparire le seguenti indicazioni:

- se compare il simbolo “L1”, il contatore sta funzionando correttamente;
- se compare il simbolo “!” ed è presente energia elettrica in casa, può ignorare la segnalazione.

2 Gli indicatori di consumo

Sono i due LED posti alla sinistra del display (1). Se i due LED lampeggiano c'è consumo di energia elettrica. Più il consumo aumenta, più la frequenza di lampeggio sarà elevata.

3 Pulsante di lettura

Il pulsante consente di controllare i vari contenuti del display (1) del contatore:

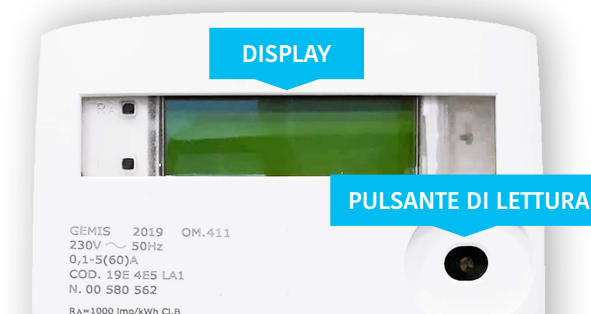
- singole pressioni del pulsante: compaiono in sequenza i differenti messaggi previsti;
- pressione prolungata del pulsante: compare una spiegazione dei simboli relativi alle funzionalità;
- assenza di pressione del pulsante per 15 secondi: ritorno allo stato iniziale.

4 Il dispositivo per il controllo della fornitura di energia elettrica

È l'interruttore in basso al centro. Attenzione: come per il precedente contatore, tale organo non sostituisce i dispositivi di sicurezza previsti dalla normativa vigente, come ad esempio l'interruttore differenziale (soprannominato “salvavita”), e i dispositivi di sezionamento, protezione e manovra previsti dalla normativa tecnica vigente (norma CEI 64-8).



Le informazioni disponibili sul display del contatore



Premendo in successione il pulsante di lettura è possibile consultare le seguenti informazioni sul display.

123456789

È il Codice Cliente (o Codice Contatore): è il codice numerico che identifica in modo univoco il punto fisico di consegna dell'energia elettrica, da utilizzare come riferimento per le comunicazioni con il venditore o con il distributore.

Fascia oraria in uso

F1, F2 o F3

È la fascia oraria in atto: indica la fascia oraria cui si riferiscono le misure. F1: dalle... alle; F2: dalle... alle ...; F3: dalle ... alle...

Pot. Ist. = 003,200

È la potenza istantanea: sono i kW assorbiti al momento della lettura del display.

Letture-Potenza

È la lettura dei consumi e della potenza. Viene visualizzata una serie di informazioni sui consumi e sulla potenza assorbita. La dicitura "Periodo corrente" riguarda i dati registrati fino alla lettura del display. La dicitura "Periodo precedente" riguarda i dati relativi al periodo di fatturazione precedente.

Data xxx Ora xxx

Sono la data e l'ora corrispondenti al momento della lettura del display.

Contat. Rimosso Lett. Rimosso

È la lettura di Rimozione: rappresenta il consumo registrato sull'ultimo contatore prima della sua sostituzione. Il dato rimarrà visibile per almeno 26 mesi e 15 giorni.



Ulteriori segnalazioni in caso di superamento della potenza disponibile

Il contatore elettronico monitora costantemente la potenza assorbita e la confronta con quella disponibile, effettuando automaticamente alcune verifiche a intervalli prestabiliti.

Se per più di 2 minuti la media della potenza assorbita supera la potenza disponibile ma rimane inferiore al 127% della stessa, il display mostra l'allarme "RIDURRE CARICO SUPERO POTENZA PER PIÙ DEL XX%"; se questa condizione perdura per 90 minuti, il display mostra l'allarme "RISCHIO DISTACCO SUPERO POTENZA PER PIÙ DEL XX%"; se questa condizione perdura per ulteriori 90 minuti, l'interruttore del contatore interviene disalimentando la fornitura ("scatto"), fornendo su display il messaggio "DISTACCO IMPOSTO SUPERO POTENZA PER PIÙ DEL XX%". Tale messaggio rimane a display fino a quando l'interruttore non viene riattivato.

Se per più di 2 minuti la media della potenza assorbita supera il 127% della potenza disponibile, l'interruttore del contatore interviene disalimentando la fornitura ("scatto"), fornendo su display il messaggio "DISTACCO IMPOSTO SUPERO POTENZA PER PIÙ DEL XX%". Tale messaggio rimane a display fino a quando l'interruttore non viene riattivato.

Per maggiori informazioni:

www.devalspa.it

Per segnalazione guasti o anomalie:

Numero Verde 800 990 029



Certificazioni

La marcatura CE e la marcatura metrologica supplementare (indicata dalla lettera maiuscola M e dalle ultime due cifre dell'anno di apposizione della marcatura, iscritte in un rettangolo) attestano la conformità del contatore alla Direttiva Comunitaria Europea 2014/32/EU (direttiva MID). La certificazione dei contatori, in conformità alla direttiva MID, è stata effettuata da un organismo notificato, accreditato a livello europeo in conformità alle pertinenti normative dell'unione: CEI EN 50470-1 CEI EN 50470-3.

Dichiarazione di conformità

Il fabbricante E-distribuzione S.p.A. dichiara che il tipo di apparecchiatura radio - contatore monofase GEMIS - è conforme alla direttiva 2014/53/EU.

Il testo completo della dichiarazione di conformità UE è disponibile al seguente indirizzo internet: <https://www.e-distribuzione.it/it-IT/Pagine/Contatore-La-Qualita.aspx>

Il modulo radio è ad uso esclusivo di Deval S.p.A. che lo utilizza in aggiunta o in sostituzione del modulo di trasmissione principale.

La versione software certificata del contatore è reperibile direttamente tra le informazioni presenti sul display del contatore.

Il modulo radio del contatore di nuova generazione opera nella banda 169,400 MHz - 169,475 MHz con una potenza di trasmissione minore di 0,5 W, conformemente a quanto stabilito dal Decreto del 2 ottobre 2007 del Ministero delle Comunicazioni (GU n.235 del 9.10.2007).

